

Методичка по внедрению раздельного сбора отходов на крупных загородных фестивалях



Мы поделимся с вами опытом организации на мероприятиях эффективной работающей системы раздельного сбора отходов. В этой инструкции вы найдете:

- ❖ Как понять, нужен ли фестивалю **раздельный сбор отходов** (далее **PCO**)
- ❖ Как убедить организаторов фестиваля, что им нужен PCO
- ❖ Как подготовиться к внедрению PCO
- ❖ Примеры плакатов и рекомендации по созданию урн
- ❖ Рекомендации по просветительской работе
- ❖ Рекомендации, как найти компанию, которая вывезет вторичное сырье
- ❖ и многое другое

Авторы:

[Лаптев Кирилл](#) (соорганизатор или участник большинства нижеописанных проектов и основной автор данного отчета)

Редакторы:

Виселица Каменская
Мария Петухова

Результаты проектов, о которых пойдет речь, приведены ниже:

Тримурти (в 2013, 2014 и 2015) - ежегодный экотанцевальный фестиваль на 7000 - 10000 гостей, на котором формируется порядка 250 кубов мусора, из них $\frac{1}{3}$ - смешанное вторичное сырье.

Вы можете ознакомиться со статьями, как внедрялся РСО в [2014](#) и [2015](#) годах.

Молодежный форум "[Селигер-2014](#)" (гражданская смена) - в смене участвовали около 6500 человек. Было собрано 48 кубов спрессованных вручную ПЭТ-бутылок.



Фото из архива Центра экономии ресурсов и Коалиции "ПРО Отходы"

Архстояние 2012: собрано порядка 10 кубов спрессованных вручную ПЭТ-бутылок.

Содержание

Подготовка

[1-й ШАГ - Осмысление: а зачем оно вам](#)

[Когда не стоит браться за отдельный сбор на фестивале](#)

[Когда стоит браться за отдельный мусор на фестивале](#)

[Описание рекомендуемой схемы РСО на фестивале](#)

[Как найти компанию, которая вывезет мусор на сортировку](#)

Просветительская работа

[До фестиваля](#)

[Пример видеоинструкции](#)

[Примеры просветительских постов](#)

[Деятельность на фестивале](#)

Работа эковолонтеров

[Просветительская деятельность волонтеров](#)

[Обход урн, их досортировка и обслуживание](#)

[Сбор всего мусора на фестивале](#)

[Как найти и мотивировать эковолонтеров](#)

Подготовка

1-й ШАГ - Осмысление: а зачем оно вам

Перед тем, как начать внедрение РСО, Вам и организаторам фестиваля необходимо осознать свою мотивацию и количество ресурсов, которые вы готовы на это потратить.

Когда не стоит браться за отдельный сбор на фестивале

- Если организаторы хотят только сократить издержки при вывозе мусора, то скорее всего ничего не получится. Да, РСО реально может сократить издержки при вывозе мусора, но есть много других затрат, которые увеличат стоимость отдельного сбора мусора. Подробнее об этом расскажем чуть позже.

- Если организаторы слабо заинтересованы в отдельном сборе мусора и не хотят вникать в детали процесса, решать различные вопросы. При внедрении РСО на фестивале без поддержки главных организаторов не обойтись, поскольку грамотно внедренная система РСО должна быть завязана на многие системы инфраструктуры фестиваля.

!!!Я рекомендую даже в вышеописанных случаях начать внедрять РСО. Как показывает практика, после одного провального опыта с РСО многие организаторы начинают вникать в суть дела, и в следующий раз начинают относиться более ответственно и заинтересованно. К примеру, на Селигере в 2013 г. РСО был организован слабо, но уже в 2014 году процесс был запущен на всю мощь, с максимальной поддержкой всех возможных сторон.

- Можно НЕ внедрять РСО, когда на фестивале мало мусора или когда мусор, в основном, - это одноразовая посуда и остатки еды. В таких случаях лучше использовать многоразовую или биоразлагаемую посуду, которую можно утилизировать в компостной яме (пока не существует методички по такому типу отходов).

Когда стоит браться за отдельный мусор на фестивале

- Основной критерий, по которому стоит решать, организовывать РСО или нет - это морфология мусора. **Обычно фестивали, проходящие на природе в течение несколько дней, имеют в своём арсенале фракции вторичного сырья на 65 - 90%** (Архтояние, Нашествие, Пустые Холмы и тп.), т.е. мусор фестиваля является "вкусным" для компаний, которые вывозят мусор и сортируют его на своих заводах (про компании расскажем позже).

- Основная идея и содержание фестиваля вертится вокруг следующих тематик: **экология, духовность, нравственность, здоровый образ жизни, инновации и т.п.**

- Организаторы фестиваля **небезразличны к проблеме все увеличивающегося количества мусора на планете и готовы взять на себя экологическую ответственность**, то есть согласны финансировать все активности, связанные с РСО, а также тратить свое время на решение сопутствующих проблем. (Я думаю, с каждым годом таких организаторов будет становиться все больше.)

Описание рекомендуемой схемы РСО на фестивале

- 1) Рекомендую организовывать двухпоточную систему сбора мусора, с возможной модификацией в 3-4 потока.**

!!! Вторичное сырьё собирается в прозрачный пакет, чтобы упростить работу экологической службы.

ПРОЗРАЧНЫЕ ПАКЕТЫ

(вторичное сырьё)

Пластиковые бутылки
Стеклянные бутылки и банки
Алюминиевые банки
Тетра Пак

Очень важно, чтобы все вторсырьё было без остатков содержимого и спрессовано для экономии пространства.

Пакеты с собранным мусором поедут на сортировочный завод, а затем на перерабатывающие предприятия

Пример поясняющей таблички для мусорного бака:



Хороший пример мусорного контейнера с вторсырьём (пустой мятый пластик, алюминий и стекло).

ЧЕРНЫЕ ПАКЕТЫ

(прочий мусор)

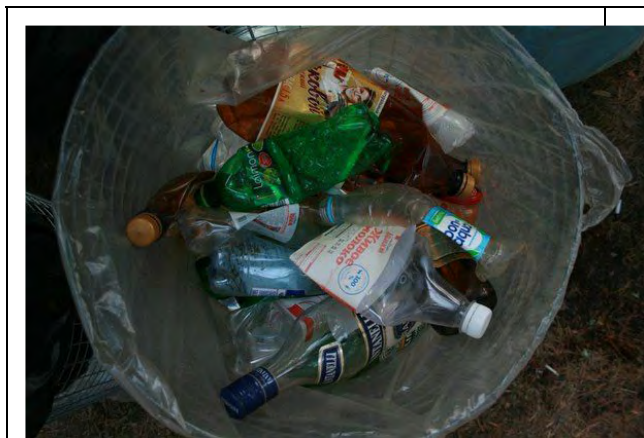
Пластиковая посуда
Упаковки от еды
Полиэтиленовые пакеты
Окурки/пачки от сигарет и пр.

Важно, чтобы все это было без остатков содержимого и смятым для экономии пространства!

Эти пакеты сразу поедут на свалку.

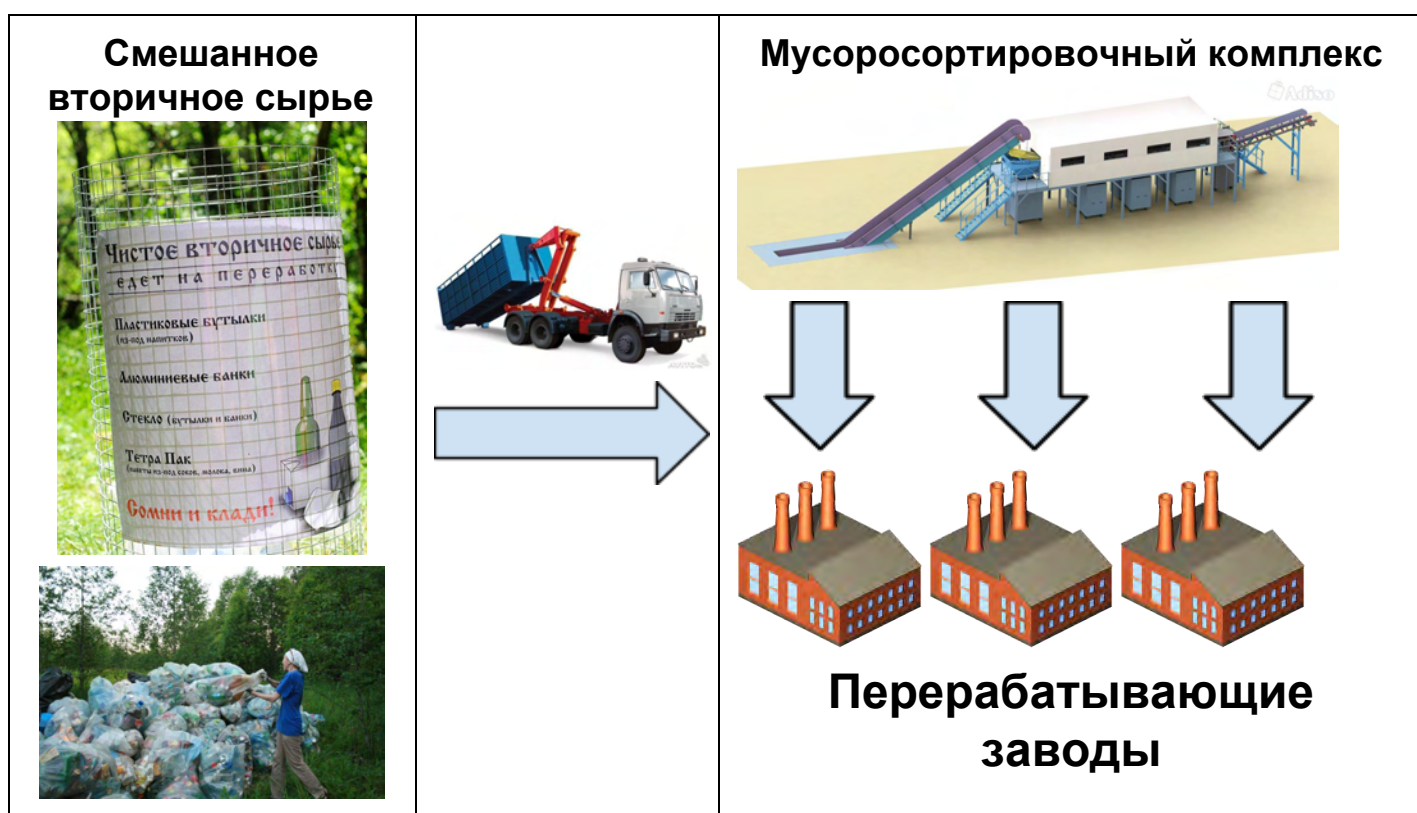
Пример поясняющей таблички для мусорного бака:





!!! Опираясь на собственный опыт, мы рекомендуем пакеты ПВД 120 литров.

Вот так выглядит схема РСО на фестивалях



Почему мы рекомендуем двухпоточную систему сбора отходов, а не делим на: пластик, алюминий, стекло, бумагу и т.п.

- 1) Гостям фестиваля проще понять и запомнить, как пользоваться двумя урнами, чем пятью. Им легче организовать такую схему в собственном лагере.
- 2) Некоторые люди могут ошибаться, но это не повредит общей схеме, поскольку весь пакет поедет на досортировку.

- 3) Проще для экологической службы обслуживать двухсекционные урны. Простота создания, обслуживания и логистики - вы только представьте, сколько урн под пластик, стекло и тп нужно поставить на фестивале, рассчитанном на 10 000 человек.
- 4) И самое главное - людям проще пользоваться такими урнами и собирать таким образом отходы в лагерях.

Следует добавить, что такой **поток вторичного сырья будет вывозиться со значительной скидкой.**

Здесь малая часть того, что было собрано на фестивале Тримурти 2015.



Фото из архива Центра экономии ресурсов и Коалиции "ПРО Отходы"

В обязательном порядке всем пищевым точкам и посетителям фестиваля необходимо закапывать органические отходы в яму в их лагерях.



Фото из архива Центра экономии ресурсов и Коалиции "ПРО Отходы"

Яма в укромном месте, куда утилизируются органические отходы из центральной столовой (Тримурти 2015).

Следует добавить, что в местах питания должны быть контейнеры для пищевых отходов, куда посетители будут выкидывать объедки и биоразлагаемую посуду, которую можно отправить на компост, как это делается на [ЭтноМире \(смотрите видео\)](#).



Вот так выглядят контейнеры на территории ЭтноМира. Вторсырье, органика и биоразлагаемая посуда, грязный мусор.



Фото из архива Центра экономии ресурсов и Коалиции "ПРО Отходы"

Как найти компанию, которая вывезет мусор на сортировку

Есть несколько вариантов поиска компании:

Первый способ - обзвонить все мусорные компании, которые находятся рядом с местом фестиваля, чьи телефоны вы можете найти в интернете. **Опыт показывает, что каждая пятая организация может вывезти мусор на досортировку**, поскольку у них есть свои небольшие сортировочные заводы.

[Перечень компаний, у которых есть мусоросортировочный завод](#) в МО.

Список обновляется. (Просьба: когда вы найдете подходящую вам компанию, напишите [мне](#). Я внесу ее в общий список)

Второй способ - обзвонить большие перерабатывающие предприятия и узнать телефоны их поставщиков.

[Перечень компаний-переработчиков](#) в МО.

Список обновляется.

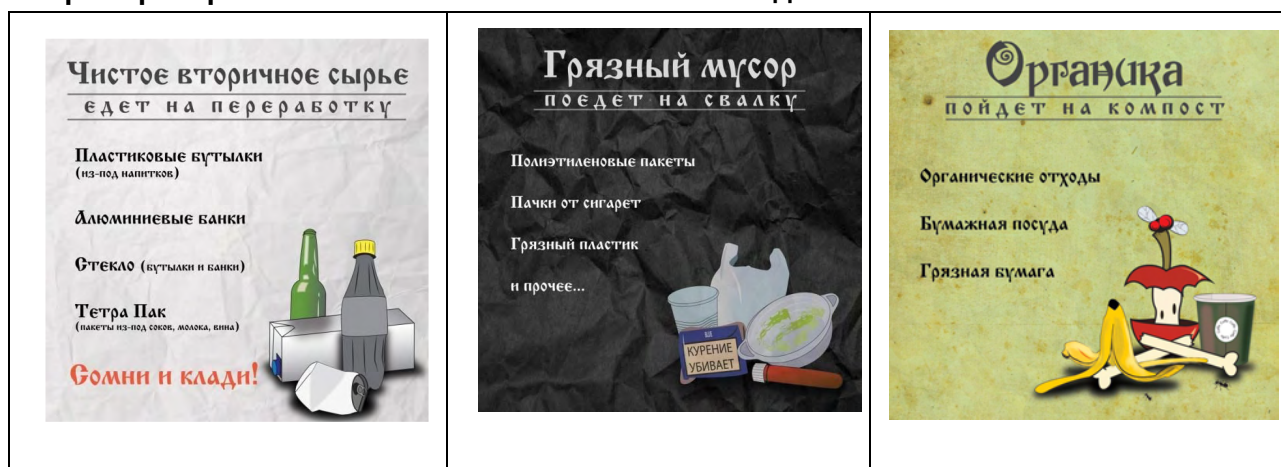
Третий способ - проконсультироваться с местными представителями экологических организаций [Мусора больше Нет](#) или [Раздельный сбор](#). Они могут знать контакты местных мусоросортировочных компаний.

Просветительская работа

Одной из основной составляющих успешного внедрения РСО -- это просветительская работа с гостями фестиваля. Чем лучше она организована, тем лучше будет результат.

1. Программа минимум - это правильные разъясняющие плакаты для урн!

Примеры правильных плакатов и ссылка на источники.



Главное - плакат должен содержать заголовок, отражающий рекомендованное содержание урны и небольшой дополняющий, расшифровывающий текст и изображение. Важно, чтобы фон плакатов различался.

[>> Тут можно скачать версии для печати <<](#)

Вот пример неправильных плакатов:



органика.psd



фтор_сырьё.psd



бум_посуда.psd



грязный_мусор.psd

Разберем, какие ошибки на этих плакатах:

- 1) Непонятная картинка.
- 2) Нечитаемый текст.
- 3) Плохо выраженная разница цвета фонов.

Подобная ошибка возможна при отсутствии согласованной работы дизайнера и экологической службы фестиваля.

Но даже неудачные плакаты могут дать хороший результат при грамотной просветительской работе волонтеров.

2. Также на фестивале должны висеть информационные плакаты и различные мотиваторы.

Например, такие:



Фото из архива Центра экономии ресурсов и Коалиции "ПРО Отходы"

>> [Коллекция мотиваторов для скачивания тут](#) <<

Просветительская деятельность до начала фестиваля

Для повышения эффективности внедрения РСО **рекомендуется начинать просветительскую деятельность заранее**. К примеру, в социальных сетях фестиваля и на сайте важно размещать экологическую информацию и информировать будущих посетителей о **раздельном сборе мусора**.

Пример видео инструкции

Вот хороший пример от организатора фестиваля Тримурти -- [видео инструкция о том, как правильно разделять отходы](#).

Примеры просветительских постов

Примеры [экологических постов вы найдете тут](#). Очень важно, чтобы эти посты были графически оформлены.



Также можно написать информацию об РСО на билетах фестиваля.

Просветительская деятельность на фестивале

Просвещение может проходить в течение фестиваля через арт-объекты и перформансы

Раздельный сбор будет более эффективен, если он максимально интегрирован в идею и стилистику фестиваля. Обычно для этих целей используются различные арт-объекты и тематические перформансы.

Художников и артистов можно найти заранее среди будущих посетителей или участников. Для этого обычно делается объявление в социальных сетях и на сайте.



Фото из архива Центра экономии ресурсов и Коалиции "ПРО Отходы"

Важный момент: нужно, чтобы артисты и художники согласовывали с вами свою деятельность, иначе может получиться путаница :)

Хороший арт-объект будет уместен у входа на фестиваль, возле урн с раздельным сбором мусора.



Фото из архива Центра экономии ресурсов и Коалиции "ПРО Отходы"

Работа эковолонтеров



Фото из архива Центра экономии ресурсов и Коалиции "ПРО Отходы"

Волонтеры на фестивалях выполняют три задачи:

- 1) Ведут просветительскую деятельность.
- 2) Досортировывают мусор, чтобы в контейнерах были правильные фракции.
- 3) Занимаются уборкой и перемещением мусорных мешков в общие места сбора.

1) Просветительская деятельность волонтеров

Важно создать экологический пост у входа на фестиваль, где можно будет информировать всех пришедших о раздельном сборе мусора, и выдавать людям белые пакеты для вторсырья в лагерях.



Фото из архива Центра экономии ресурсов и Коалиции "ПРО Отходы"

Экологический пост нужно оборудовать информационными плакатами, хорошо также поставить какой-либо арт-объект на тему РСО, привлекающий внимание.



Фото из архива Центра экономии ресурсов и Коалиции "ПРО Отходы"

Что и как говорить посетителем фестиваля

На входе люди обычно идут с большими сумками и рюкзаками. Они наконец достигли своей цели - фестиваля и не хотят отвлекаться, поэтому нужны краткие и понятные фразы, к примеру:

“Добрый день!

На нашем фестивале внедрена система раздельного сбора мусора. Держите белый пакет. В него нужно складывать всю тару: стеклянные и пластиковые бутылки и алюминиевые банки. А в черный пакет - все остальное. Органику закапываем. Перед тем, как выкинуть мусор, его необходимо смять для уменьшения объема. После фестиваля выносите свои мешки из лагерей к нашим урнам.

Хорошего вам времяпрепровождения! “

Обход лагерей

Начиная со второго дня фестиваля, волонтерам необходимо пройти по лагерям и проверить, как гости сортируют мусор у себя в лагере. Если мусор неправильно отсортирован или не смят, нужно надеть перчатки и показать, как нужно сортировать и сминать вторичное сырье.

2) Обход урн, их досортировка и обслуживание

Чтобы РСО работал правильно, нужно, чтобы во всех урнах были правильные фракции. Поначалу гости фестиваля будут плохо сортировать мусор, поэтому нужно обходить все урны и проверять их, а также менять пакеты в случае заполнения. Часто эковолонтерам приходится иметь дело и с обычным мусором.



Фото из архива Центра экономии ресурсов и Коалиции "ПРО Отходы"

Видя, как за урнами следят милые девушки, посетители фестиваля начинают правильно сортировать мусор!!!

3) Сбор всего мусора на фестивале

Часто на плечи экоманды ложится задача сбора всего мусора с фестиваля. За это можно браться, только когда есть транспорт (организаторы должны его предоставить!).

К примеру, на фестивале Тримурти 1 раз в день, а в последний день в течении всего дня курсировала 18-кубовая газель, и свозила мешки в одно место.



Фото из архива Центра экономии ресурсов и Коалиции "ПРО Отходы"

Вывозить мусор в организованное под это дело место также удобно и на машине с прицепом.



Фото из архива Центра экономии ресурсов и Коалиции "ПРО Отходы"

Успехов вам!